

**BUDŻET OBYWATELSKI 2021**

**TEREN REKREACYJNY DLA PSÓW W OLSZÓWCE**  
**PROJEKT KONCEPCYJNY**  
**ZAGOSPODAROWANIA TERENU**



Lokalizacja inwestycji: Tereny zielone pomiędzy ulicami Olszówki i Długą  
Część działki nr 440/29 obręb Olszówka Dolna

Autor projektu: Jacek Borowiec

BIELSKO- BIAŁA, KWIECIEŃ 2020





### 3.1. Istniejące uzbrojenie terenu

W granicach opracowania zlokalizowana jest

- sieć ciepłownicza- w północnej części terenu
- kanalizacja sanitarna i sieć teletechniczna -przy ogrodzeniu budynków mieszkalnych
- sieć teletechniczna
- sieć elektroenergetyczna w południowej części(słup energetyczny średniego napięcia bezpośrednio przy południowej granicy terenu.

### 3.2. Ukształtowanie terenu

Teren przeznaczony pod inwestycję jest płaski, z niewielkimi nierównościami.

### 3.3. Istniejąca zieleń

Na terenie opracowania występuje drzewostan parkowy - w różnym wieku i stanie zdrowotnym.

Nie mieliśmy dostępu do inwentaryzacji dendrologicznej, wykonanej na potrzeby projektu parku, ani do samego projektu. W koncepcji drzewa, których nie było na mapie zasadniczej naniesiono orientacyjnie, na podstawie wizji w terenie

#### **GOSPODARKA ISTNIEJĄCĄ ZIELENIĄ**

Usytuowanie urządzeń i ogrodzenia terenu rekreacyjnego dla psów należy dostosować do istniejących drzew, tak aby nie znalazły się w kolizji z inwestycją i nie trzeba było ich usuwać.



## 4. PROJEKTOWANE ZAGOSPODAROWANIE TERENU

Celem opracowania jest projekt koncepcyjny zagospodarowania terenu rekreacyjnego dla psów jako propozycja realizacji do Budżetu Obywatelskiego 2021.

Inwestycja stanowić będzie teren zamknięty, na którym dozwolone będzie przebywanie psów bez smyczy i kagańca. Dla zapewnienia bezpieczeństwa terenu rekreacyjnego dla psów będzie w całości ogrodzony. Teren będzie podzielony na dwie części:

- A. Część treningową, wyposażoną w urządzenia do ćwiczeń, przeznaczoną do zabawy, nauki i tresury psów
- B. Część rekreacyjną, przeznaczoną do swobodnej zabawy i kontaktów towarzyskich psów i właścicieli.

Projektuje się jedno wejście na teren inwestycji - od strony wnętrza parku, z utwardzonym placem z kostki betonowej. Wejście posiadać będzie służę i dwie furtki do obu części wybiegu.

Na terenie zamontowane będą urządzenia dla psów oraz psia toaleta z nawierzchnią piaskową i psim pisuarem formie kamienia. Teren wyposażony zostanie także w elementy małej architektury tj. ławki, kosz na śmieci czy kosze na psie ekskrementy z podajnikami toreb.

### 4.1. Ukształtowanie terenu

Nie przewiduje się zmiany ukształtowania terenu.

### 4.2. Nawierzchnie

- Nawierzchnia placu przy wejściu na teren projektowana jest z **kostki betonowej płukanej**
- **Nawierzchnia psiej toalety -piaskowa i żwirowa.** Obrzeże nawierzchni żwirowej - typu ekobord - wysokość 45 mm.

### 4.3. Zieleń

#### Żywopłot

Na terenie opracowania projektuje się żywopłot na całej długości ogrodzeń istniejących działek budynków mieszkalnych jednorodzinnych, przy po jego wewnętrznej stronie, pomiędzy siecią telefoniczną i kanalizacyjną.

**Krzewy żywopłotowe sadzić w 1 rzędzie w rozstawie 20cm w połowie szerokości rabaty przeznaczonej na żywopłot (ok. 25cm od ogrodzenia).**



**Carpinus betulus**





Ligustr ( liguster ) zimozielony  
Atravirens

Pod nasadzeniami krzewów należy zastosować ściółkowanie korą

#### **Trawnik**

Projekt przewiduje także odtworzenie trawnika, miejscach, w których ulegnie zniszczeniu podczas wykonywania robót budowlanych np. związanych z ogrodzeniem itp.

**Rośliny z gołym korzeniem należy sadzić w stanie bezlistnym wczesną wiosną lub jesienią.**

#### **Wykończenie powierzchni pod nasadzeniami**

Pod nasadzeniami krzewów należy zastosować ściółkowanie korą (zgodnie z rysunkiem). Kora musi być sterylna, przekompostowana, mielona, średnio rozdrobniona, pozbawiona nasion chwastów i zarodników grzybów, pochodząca z drzew iglastych. Odczyn stosowanej kory powinien być obojętny.

W przypadku kory wykończenie powierzchni terenu należy wykonać po zakończeniu sadzenia roślin. Przed przystąpieniem do ściółkowania teren należy obficie podlać wodą. Korę (warstwę +/- 5cm) i kruszywo należy równomiernie rozłożyć na całej wskazanej powierzchni bez uszkodzenia roślin.

#### **4.4. Projektowane uzbrojenie terenu**

Nie przewiduje się instalacji technicznych.

#### **4.5. Elementy wyposażenia**

Na terenie wybiegu na psów projektuje się psią toaletę - ogrodzoną drewnianym płotem, z nawierzchnią piaskową i psim pisuarem.

Pozostałe elementy wyposażenia wybiegu dla psów:

1. Słupki do slalomu
2. Płatki do przeskakiwania
3. Równoważnia
4. Kładka
5. Szałas - kładka do wspinania
6. Obręcz do przeskakiwania o zmiennej wysokości

7. Zestaw z platformami, tubą, kładkami i drabinkami
8. Psi pisuar

Teren wyposażony zostanie także w elementy małej architektury tj:

- ławki,
- kosze na śmieci
- kosze na psie ekskrementy z podajnikami toreb.

## CHARAKTERYSTYKA PROJEKTOWANYCH ELEMENTÓW WYPOSAŻENIA:

### Słupki do slalomu

Szerokość: fi 6[cm]

Wysokość całkowita: 82 [cm]

Dane materiałowo - konstrukcyjne:

Elementy konstrukcyjne: słupy stalowe o profilu okrągłym O60, stal malowana proszkowo

Kotwienie: zagłębione 60 cm w gruncie, częściowo betonowane na płaskim terenie



### Płotki do przeskakiwania

Wymiary: 374 x 95 [cm]

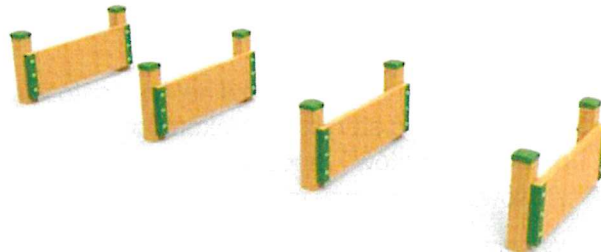
Wysokość całkowita: 47 [cm]

Elementy konstrukcyjne: słupy nośne drewno klejone

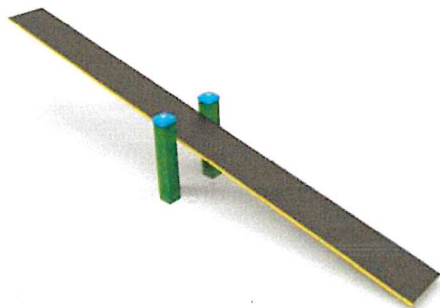
Ścianki: drewno klejone

Śruby: zabezpieczone w plastikowych osłonach

Kotwienie: zagłębione 60 cm w gruncie, częściowo betonowane na płaskim terenie



### Równoważnia



Wymiary: 300 x 41 [cm]

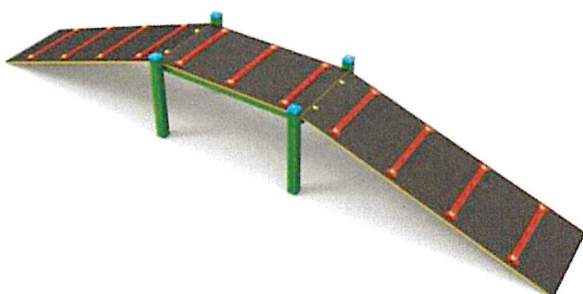
Wysokość całkowita: 51 [cm]

Elementy konstrukcyjne: słupy nośne profile 80x80, stal malowana proszkowo

Podesty: sklejka antypoślizgowa

Śruby: zabezpieczone w plastikowych osłonach

Kotwienie: zagłębione 60 cm w gruncie, częściowo betonowane na płaskim terenie



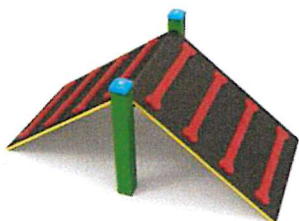
### Kładka

Wymiary: 96 x 591 (cm)

Wysokość całkowita: 86 (cm)

Elementy konstrukcyjne: słupy nośne profile 80 x 80, stal malowana proszkowo.  
Kości: płyta HDPE.  
Podesty: sklejka antypoślizgowa.  
Śruby: zabezpieczone w plastikowych osłonach.  
Kotwienie: zagłębione 60 cm w gruncie, częściowo betonowane na płaskim terenie.

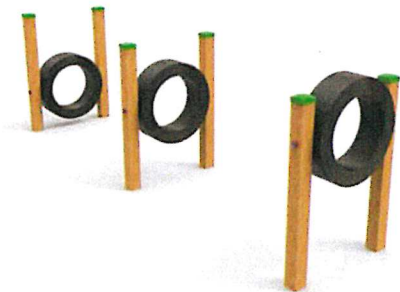
### **Szałas - kładka do wspinania**



Wymiary: 86 x 162 (cm)  
Wysokość całkowita : 72 (cm)  
Elementy konstrukcyjne: słupy nośne profile 80 x 80, stal malowana proszkowo.  
Kości: płyta HDPE.  
Podesty: sklejka antypoślizgowa.  
Śruby: zabezpieczone w plastikowych osłonach.  
Kotwienie: zagłębione 60 cm w gruncie, częściowo

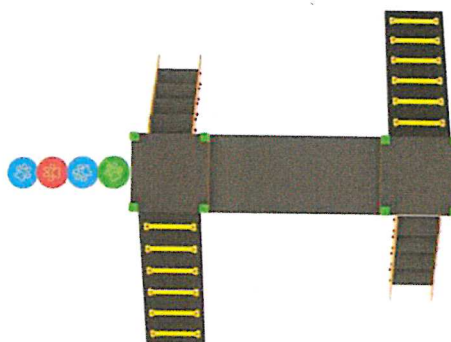
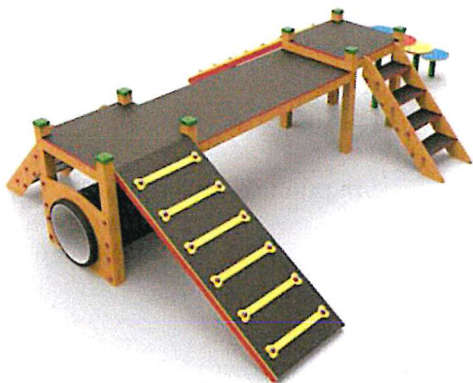
betonowane na płaskim terenie.

### **Obręcze do przeskakiwania o zmiennej wysokości**



Wymiary: 87 x 378 (cm)  
Wysokość całkowita : 120 (cm)  
Elementy konstrukcyjne: słupy nośne drewno klejone 90 x 90 mm, opony.  
Śruby: zabezpieczone w plastikowych osłonach.  
Kotwienie: zagłębione 60 cm w gruncie, częściowo betonowane na płaskim terenie.

### **Zestaw z platformami, tubą, kładkami i drabinkami**



Wymiary: 548 x 411 [cm]  
Wysokość całkowita: 110 [cm]  
Elementy konstrukcyjne: słupy nośne drewno klejone oraz stal malowana proszkowo  
Podesty: sklejka antypoślizgowa  
Elementy ozdobne oraz grzybki: płyta HDPE  
Śruby: zabezpieczone w plastikowych osłonach  
Kotwienie: zagłębione 60 cm w gruncie, częściowo betonowane na płaskim terenie



### **Psi pisuar w formie kamienia**

Psi pisuar w formie kamienia typu otoczek.

- Wymiary: min 50 cm wysokości i 50cm szerokości i długości.

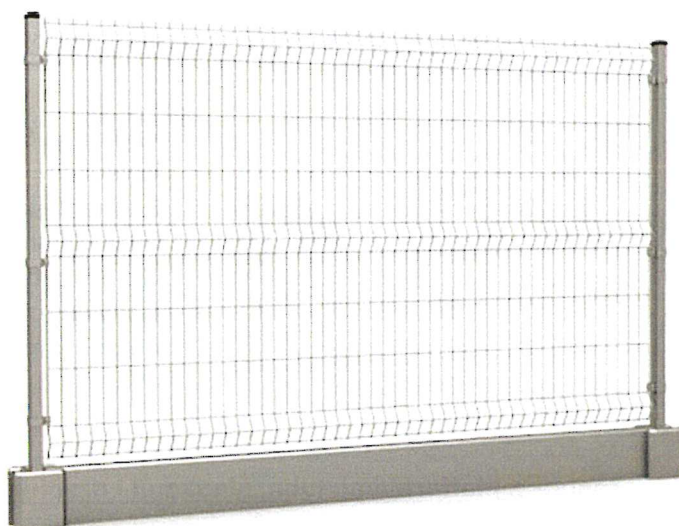
## **OGRODZENIA**

### **Ogrodzenie panelowe**

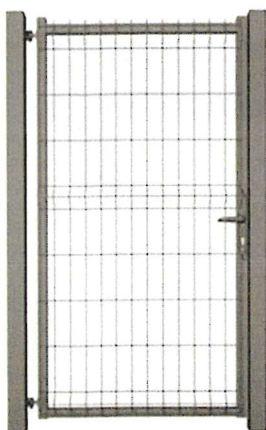
Teren rekreacyjny dla psów będzie w całości ogrodzony. Projektuje się jedno wejście na teren inwestycji - od wnętrza parku. Wejście na teren projektowane w postaci 'śluzy' uniemożliwiającej przypadkowe wybieganie - wygradzona przestrzeń wejściowa z podwójną furtką.

Ogrodzenie wybiegu dla psów oraz furtki projektuje się w systemie panelowym z podmurówką betonową.

- wysokość 1,53m
- średnica prętów poziomych/pionowych - 5mm
- wielkość oczka typowego: 50x200 mm
- liczba przeprofilowań - 3
- system mocowania - obejmą montażowa 40x60
- długość panelu - 2500 mm
- powłoka: ocynkowane ogniowo i lakierowane proszkowo



- Podmurówkę betonową należy zabezpieczyć odpowiednio dobranym impregnatem do betonu.



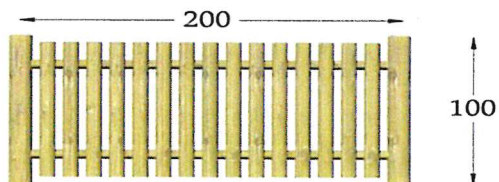
#### **CHARAKTERYSTYKA FURTKI:**

- Szerokość (w cm): 100
- Wysokość w najwyższym punkcie (w cm): 173
- Materiał wykonania: Stal
- Wymiar profilu ramy: wys. x szer. (w mm): 40 x 40
- powłoka: ocynkowane ogniowo i lakierowane proszkowo

Furtka powinna otwierać się do wewnątrz ogrodzonego placu i należy wyposażyć ją w samozamykacz.

Wszystkie elementy stalowe ogrodzenia ocynkowane ogniowo i malowane proszkowo na kolor antracyt

### Ogrodzenie psiej toalety



Płotek

pionowy wykonany z drewna toczonego rdzeniowo i impregnowanego próżniowo ciśnieniowo. Słupki z bali o średnicy 12 cm, szczeble z półwałków o śr. 10 cm. Przęsło wysokości 1m i długości 2m.

Malowanie: lakierobejca kolor złoty dąb

### **ELEMENTY MAŁEJ ARCHITEKTURY**

Jako wyposażenie dodatkowe przewiduje się montaż :

1. ławek,
2. koszy na śmieci
3. koszy na psie ekskrementy z podajnikami toreb.

#### Ławka

ławki o stalowej konstrukcji z drewnianymi siedziskami, wys. 77 cm, szerokość 182cm, głębokość 65cm



#### Kosz na śmieci

kwadratowe kosze na śmieci o pojemności 52 l, szerokość 38 cm, wys. 78,5 cm. Kosz wykonany jest ze stali nierdzewnej a wykończony drewnianymi listwami.

### Kosz na psie ekskrementy z podajnikami toreb



Pojemność 30l

A - 415 mm

B - 1900 mm

C - 220 mm

D - 1340 mm

E - 950 mm

Materiał: ocynkowana stal, lakierowana proszkowo

Kolor: RAL 6005

**Kosz należy wyposażyć w worki na psie ekskrementy - ilość 500 szt.**

Worki na psie ekskrementy PE-HD / d2w

Montaż: Urządzenie przeznaczone jest do montażu w gruncie na głębokości około 70 cm śrubami do uprzednio zabetonowanego specjalnego stelaża.

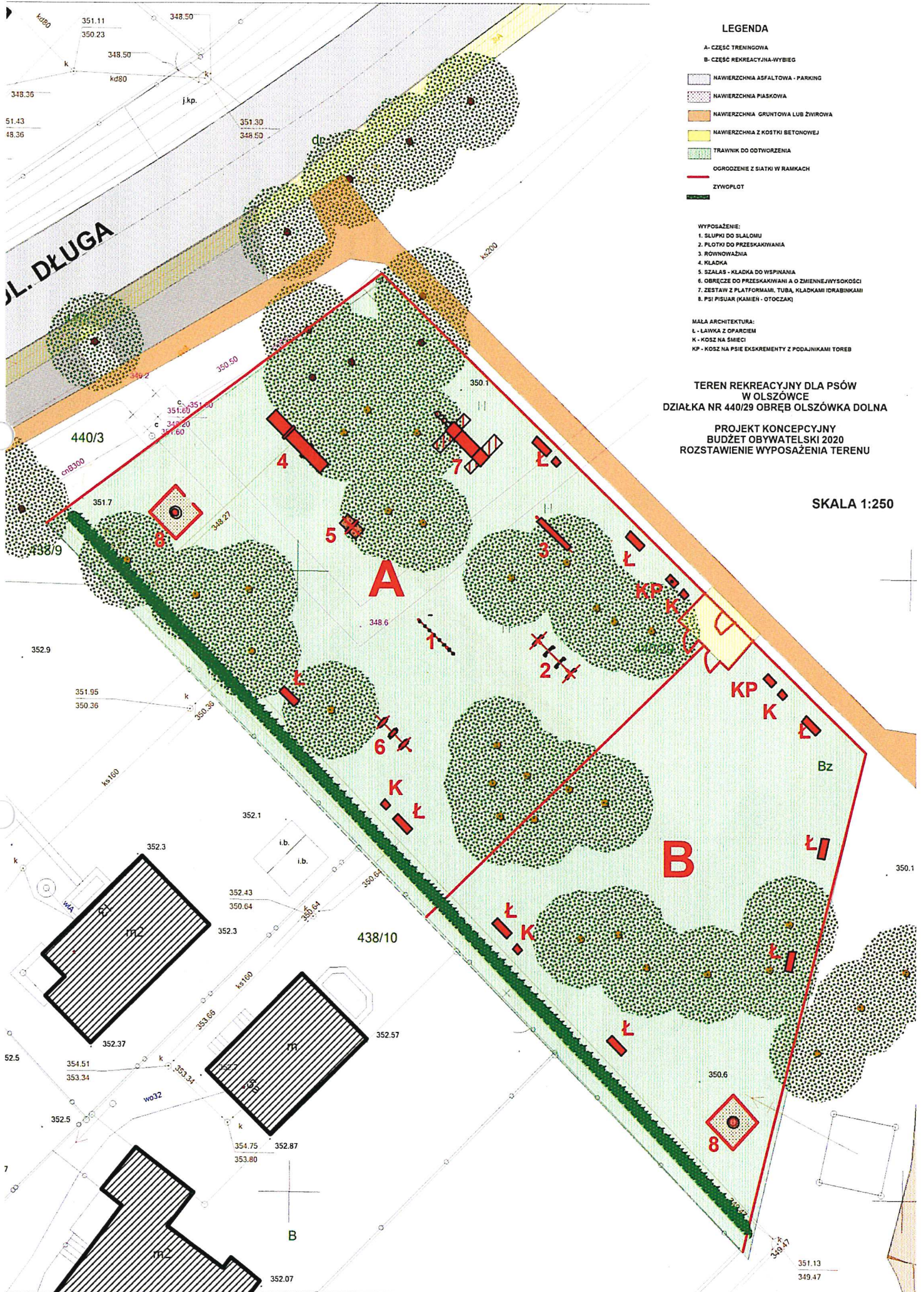
Śruby mocujące urządzenie do zakotwionego w gruncie stelaża, powinny być umieszczone 10 cm pod powierzchnią ziemi.

## 5. ZESTAWIENIE POWIERZCHNI

| Rodzaj powierzchni  | m <sup>2</sup> |
|---|----------------|
| <b>Teren inwestycji</b>   | <b>2352</b>    |
| Nawierzchnia z kostki betonowej   | 22             |
| Nawierzchnia piaskowa psiej toalety   | 16,8           |
| Nawierzchnia trawiasta do ewentualnej rekultywacji                                      | 144            |
| Parking przy ulicy Długiej (poza terenem inwestycji)                                    | 145            |
| Przebudowa chodnika przy parkingu i ścieżka łącząca parking, wybieg i komunikację parku | 218            |

## . UWAGI KOŃCOWE

Podczas wykonywania robót ziemnych należy zachować ostrożność by nie naruszyć istniejącego uzbrojenia terenu.



**LEGENDA**

- A- CZĘŚĆ TRENINGOWA
- B- CZĘŚĆ REKREACYJNA-WYBIEG

- NAWIERZCHNIA ASFALTOWA - PARKING
- NAWIERZCHNIA PIASKOWA
- NAWIERZCHNIA GRUNTOWA LUB ZYWIOWA
- NAWIERZCHNIA Z KOSTKI BETONOWEJ
- TRAWNIK DO ODTWORZENIA
- OGRODZENIE Z SIATKI W RAMKACH
- ZYWIÓPLOT

WYPOSAŻENIE:

1. SŁUPKI DO SŁALOMU
2. PŁOTKI DO PRZESKAKIWANIA
3. RÓWNOWAŻNIA
4. KŁADKA
5. SZALAS - KŁADKA DO WYPINANIA
6. OBRĘCZE DO PRZESKAKIWANIA A O ZMIENNEJ WYSOKOŚCI
7. ZESTAW Z PLATFORMAMI, TUBA, KŁADKAMI I DRABINKAMI
8. PSI PISUAR (KAMIEŃ - OTOCZAK)

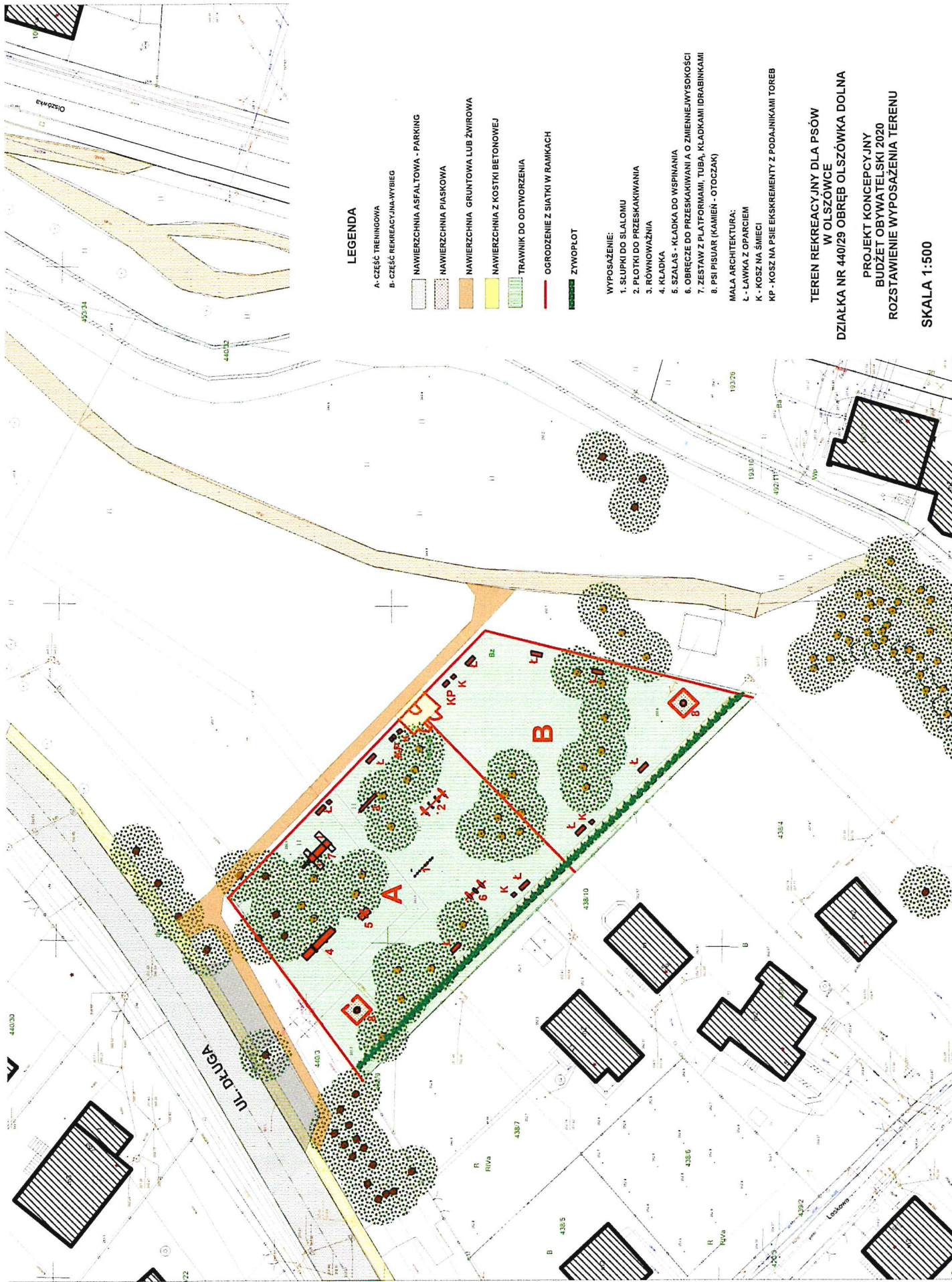
MAŁA ARCHITEKTURA:

- L - ŁAWKA Z OPARCIEM
- K - KOSZ NA ŚMIECI
- KP - KOSZ NA PSIE EKSKREMENTY Z PODAJNIKAMI TOREB

TEREN REKREACYJNY DLA PSÓW  
W OLSZÓWCE  
DZIAŁKA NR 440/29 OBRĘB OLSZÓWKA DOLNA

PROJEKT KONCEPCYJNY  
BUDŻET OBYWATELSKI 2020  
ROZSTAWIENIE WYPOSAŻENIA TERENU

SKALA 1:250



**LEGENDA**

- A - CZĘŚĆ TRENINGOWA
  - B - CZĘŚĆ REKREACYJNO-WYBIEG
  - NAWIERZCHNIA ASFALTOWA - PARKING
  - NAWIERZCHNIA PIASKOWA
  - NAWIERZCHNIA GRUNTOWA LUB ŻWIROWA
  - NAWIERZCHNIA Z KOSTKI BETONOWEJ
  - TRAWNIK DO ODTWORZENIA
  - OGRODZENIE Z SIATKI W RAMKACH
  - ZYWOPŁOT
- WYPOSĄŻENIE:**
1. SŁUPKI DO ŚLALOMU
  2. PŁOTKI DO PRZESKAKIWANIA
  3. RÓWNOWAŻNIA
  4. KLADKA
  5. SZALAS - KLADKA DO WSPINANIA
  6. OBRĘCZE DO PRZESKAKIWANIA A O ZMIENIEJ WYSOKOŚCI
  7. ZESTAW Z PLATFORMAMI, TUBĄ, KLADKAMI I DRABINKAMI
  8. PSI PISUAR (KAMIEŃ - OTOCZAK)
- MAŁA ARCHITEKTURA:**
- Ł - LAWKKA Z OPARCIEM
  - K - KOSZ NA ŚMIECI
  - KP - KOSZ NA PSIE ENKSKREMENTY Z PODAJNIKAMI TOREB

**TEREN REKREACYJNY DLA PSÓW  
W OLSZOWCE**  
**DZIAŁKA NR 440/29 OBRĘB OLSZÓWKA DOLNA**  
**PROJEKT KONCEPCYJNY**  
**BUDŻET OBYWATELSKI 2020**  
**ROZSTAWIENIE WYPOSĄŻENIA TERENU**  
**SKALA 1:500**

**KOSZTORYS ORIENTACYJNY**

| Rodzaj robót   | Jedn.          | Ilość wg obmiaru na rysunku | Cena jednostkowa | wartość |
|--|----------------|-----------------------------|------------------|---------|
| <b>ELEMENTY NA TERENIE OPRACOWANIA</b>   |                |                             |                  |         |
| Ogrodzenie terenu +3 furtki z podmurówka i impregnowanie   | m.b.           | 182                         | 160zł/mb         | 29 120  |
| furtki   | szt.           | 3                           | 950 zł/szt       | 2 850   |
| Ogrodzenie drewniane (psie toalety)  | m.b.           | 22                          | 60 zł/mb         | 1 320   |
| Żywopłot z podsypką korą i obrzeżem  | m.b.           | 82                          | 57zł/mb          | 4 674   |
| Nawierzchnia z kostki betonowej  | m <sup>2</sup> | 22                          | 99zł/m2          | 2 178   |
| Nawierzchnia piaskowa psiej toalety  | m <sup>2</sup> | 16,8                        | 50zł/m2          | 840     |
| Nawierzchnia trawiasta do ewentualnej rekultywacji   | m <sup>2</sup> | 144                         | 10/m2            | 1 440   |
| Komplet urządzeń treningowych dla psów Metal- Plast Żuromin- z montażem<br>1. Słupki do slalomu<br>2. Płatki do przeskakiwania<br>3. Równoważnia<br>4. Kładka<br>5. Szalás - kładka do wspinania<br>6. Obręcze do przeskakiwania o zmiennej wysokości<br>7. Zestaw z platformami, tubą, kładkami i drabinkami<br>8. Psi pisuar | kpl            |                             |                  | 6 500   |
| ławki  | szt.           | 10                          | 850 zł/szt.      | 8 500   |
| Kosze na śmieci  | szt.           | 4                           | 400 zł/szt.      | 1 600   |
| Kosze na psie odchody  | szt.           | 2                           | 800 zł/szt.      | 1 600   |
| <b>łącznie na terenie opracowania – 60 622</b>   |                |                             |                  |         |
| <b>ŚPARKING, CHODNIK I SCIEŻKA POZA TERENEM OPRACOWANIA</b>  |                |                             |                  |         |
| Parking przy ulicy Długiej (poza terenem inwestycji)   | m <sup>2</sup> | 145                         | 100 zł/m2        | 14 500  |
| Przebudowa chodnika przy parkingu i ścieżka łącząca parking, wybieg i komunikację parku  | m <sup>2</sup> | 218                         | 60 zł/m2         | 13 080  |
| <b>łącznie poza terenem opracowania 27 580</b>   |                |                             |                  |         |
| <b>88 202</b>  |                |                             |                  |         |